

www.bue.de



## Handbuch

**TTC 320x240**



**DE**

### **Achtung ! Unbedingt lesen !**

Lesen Sie diese Gebrauchsanweisung sorgfältig durch. Bei Schäden, die durch Nichtbeachtung der Gebrauchsanweisung entstehen, erlischt der Gewährleistungsanspruch. Für Folgeschäden, die daraus resultieren übernehmen wir keine Haftung.

## Inhalt

Einführung .....	2
Funktionsbeschreibung .....	2
Sicherheitshinweise .....	3
Gewährleistung .....	3
Inbetriebnahme .....	3
Wartung, Entsorgung .....	4
Technische Daten .....	4

## Einführung

Sehr geehrter Kunde,  
 wir bedanken uns für den Kauf des TouchTerminal.  
 Mit diesem TouchTerminal haben Sie ein Produkt erworben, welches nach dem heutigen Stand der Technik hergestellt wurde.

**CE** **Dieses Produkt erfüllt die Anforderungen der geltenden europäischen und nationalen Richtlinien. Die Konformität wurde nachgewiesen, die entsprechenden Erklärungen und Unterlagen sind beim Hersteller hinterlegt.**

Um diesen Zustand zu erhalten und einen gefahrlosen Betrieb sicherzustellen, müssen Sie als Anwender diese Bedienungsanleitung beachten.

Bei Fragen erhalten Sie auf unserer Internetseite [www.bue.de](http://www.bue.de) weitere Hinweise, Tipps oder aktualisierte Handbücher.



Dieses Symbol weist auf wichtige, zu beachtende Hinweise hin.

## Funktionsbeschreibung

Das vorliegende Touchterminal ist für die abgesetzte Bedienung und Anzeige von Benutzerinformationen konzipiert. Durch die frei erstellbaren Touchbedienflächen und vielfältige Anzeigemöglichkeiten lässt sich das TouchTerminal an nahezu jede Aufgabenstellung anpassen.



**Detaillierte Informationen zur Programmierung entnehmen Sie bitte dem Handbuch des zugrunde liegenden Grafikterminal „MT/CO“ welches sich auf der beiliegenden CD befindet.**

Zur Programmierung steht eine Windows-Software („Mitse3“) zur Verfügung, welche die komfortable Erstellung von Bildschirmmasken, Erstellung und Programmierung der Touchbedienflächen und Anzeigeelemente etc. ermöglicht.

Eine Demoversion findet sich ebenfalls auf der beiliegenden CD.

### Impressum

Diese Bedienungsanleitung ist eine Publikation der Beckmann+Egle GmbH, Kernen. Alle Rechte vorbehalten. Reproduktionen jeder Art, z.B. Fotokopie, Mikroverfilmung oder die Erfassung in EDV-Anlagen, bedürfen der schriftlichen Genehmigung des Herausgebers.

Nachdruck, auch auszugsweise, verboten.

Diese Bedienungsanleitung entspricht dem technischen Stand bei Drucklegung. Änderungen in Technik und Ausstattung vorbehalten.

### Änderungsstand Handbuch

Datum	Rev	Grund
19.10.06	0/ST	Erstausgabe

## Sicherheitshinweise

Beim Einsatz des Produkts beachten Sie bitte folgende Hinweise:

- **Das TouchTerminal hat das Werk in sicherheitstechnisch einwandfreiem Zustand verlassen. Um diesen Zustand zu erhalten und einen gefahrlosen Betrieb sicherzustellen, muss der Anwender die Sicherheitshinweise und Warnvermerke beachten.**
- **Elektronische Komponenten und Zubehör sind kein Spielzeug und gehören somit keinesfalls in Kinderhände !**
- **In gewerblichen Einrichtungen sind die Unfallverhütungsvorschriften des Verbandes der gewerblichen Berufsgenossenschaften für elektrische Anlagen und Betriebsmittel zu beachten.**
- **In Schulen, Ausbildungseinrichtungen, Hobby- und Selbsthilfewerkstätten ist der Umgang mit elektrischen Geräten durch geschultes Personal verantwortlich zu überwachen.**
- **Änderungen an der Beschaltung nur im spannungslosen Zustand durchführen.**
- **Die Eignung des TouchTerminal für den vorgesehenen Verwendungszweck ist vom Nutzer zu prüfen.**
- **Ein Betrieb unter widrigen Umgebungsbedingungen ist nicht zulässig. Widrige Umgebungsbedingungen sind z.B.:**
  - **Nässe oder zu hohe Luftfeuchtigkeit,**
  - **Staub und brennbare Gase, Dämpfe oder Lösungsmittel,**
  - **Gewitter bzw. Gewitterbedingungen wie starke elektrostatische Felder usw.**
- **hohe Spannungen führende Teile (z.B. Inverter für Hintergrundbeleuchtung) müssen bei Einbau geeignet gegen Berührung gesichert werden.**
- **Vor dem Berühren der Platine sind ESD - Schutzmaßnahmen zu treffen.**

## Gewährleistung

- **Die Gewährleistung umfasst die kostenlose Behebung der Mängel, die nachweisbar auf die Verwendung nicht einwandfreien Materials oder Fabrikationsfehler zurückzuführen sind. Verschleißteile sind von der Gewährleistung grundsätzlich ausgeschlossen.**
- **Wir übernehmen weder eine Gewähr noch irgendwelche Haftung für Schäden oder Folgeschäden im Zusammenhang mit diesem Produkt.**
- **Kosten für die An- und Rücklieferung trägt der Kunde, einschließlich aller Zusatzkosten, wie z.B. Kosten für den Ein- und Ausbau, sowie eventuelle Folgekosten, die durch den Ausfall des Produkts entstehen.**
- **Weitergehende Ansprüche sind ausgeschlossen.**

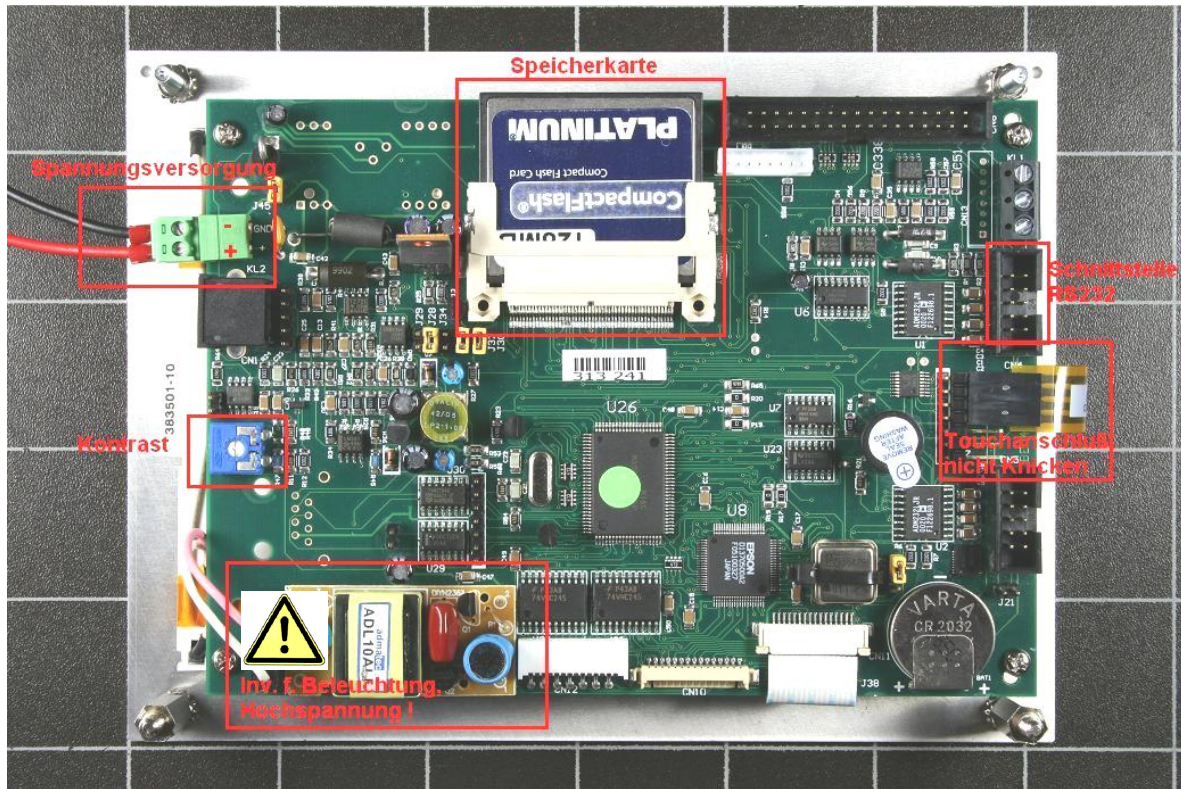
## Inbetriebnahme

Achten Sie vor der ersten Inbetriebnahme darauf, dass die Polarität und Höhe der Versorgungsspannung korrekt sind. Das TTC 320x240 wird standardmässig mit 5V/800mA betrieben. Führen Sie die Versorgungsspannung ausschließlich über den mitgelieferten 2poligen Steckverbinder zu.



**ACHTUNG:** Am Ausgang des Inverters entsteht eine Hochspannung von mehreren hundert Volt. Vor Einschalten der Betriebsspannung müssen sämtliche hochspannungsführenden Teile gegen Berühren geschützt werden!

Verbinden Sie das MT/CO mit dem beiliegenden Schnittstellenkabel mit einer freien seriellen Schnittstelle eines PCs., i.d.R. COM1 oder COM2. Mit der auf der CD enthaltenen Demoversion der Programmiersoftware können Sie einige Funktionen testen.



### Montage, Einstellungen

Die Abmessungen der Frontplatte entsprechen denen eines Norm-Schalttafelgehäuses (DIN 43700) der Größe 192x144.

Durch die vorhandenen Montagebolzen lässt es sich auch direkt in einer Schalttafel front befestigen, beachten Sie hierbei die Einbaumaße auf der beiliegenden Montageschablone.

Nach dem Anschließen der Versorgungsspannung ist das TTC 320x240 sofort einsatzbereit. Der Displaykontrast kann über ein rückseitiges Potentiometer ggf. angepasst werden.

### Wartung, Entsorgung

Bitte beachten Sie auch die nachfolgenden Hinweise:

- *Verwenden Sie zur Reinigung keine carbonhaltigen Reinigungsmittel oder Benzine, Alkohole oder ähnliches.*
- *Bei Schäden, welche durch Nichtbeachten der Anleitung verursacht werden, erlischt der Gewährleistungsanspruch.*
- *Beachten Sie bei Entsorgung nicht mehr benötigter oder defekter Geräte die jeweils geltenden gesetzlichen Bestimmungen.*

### Technische Daten

Abmessungen:	186x138x50mm (BxHxT)
Display:	320x240 Pixel, QVGA, 5,7", 256 Farben
Tochpanel:	Analog, resistiv, 12Bit
Beleuchtung:	CCFL-Röhre
Programmspeicher:	CF-Karte
Spannungsversorgung:	Standard 5V/800mA stabilisiert, optional siehe Handbuch MT/CO
Betriebstemperatur:	-10 bis +50 °C
Lagertemperatur:	-20 bis +70 °C