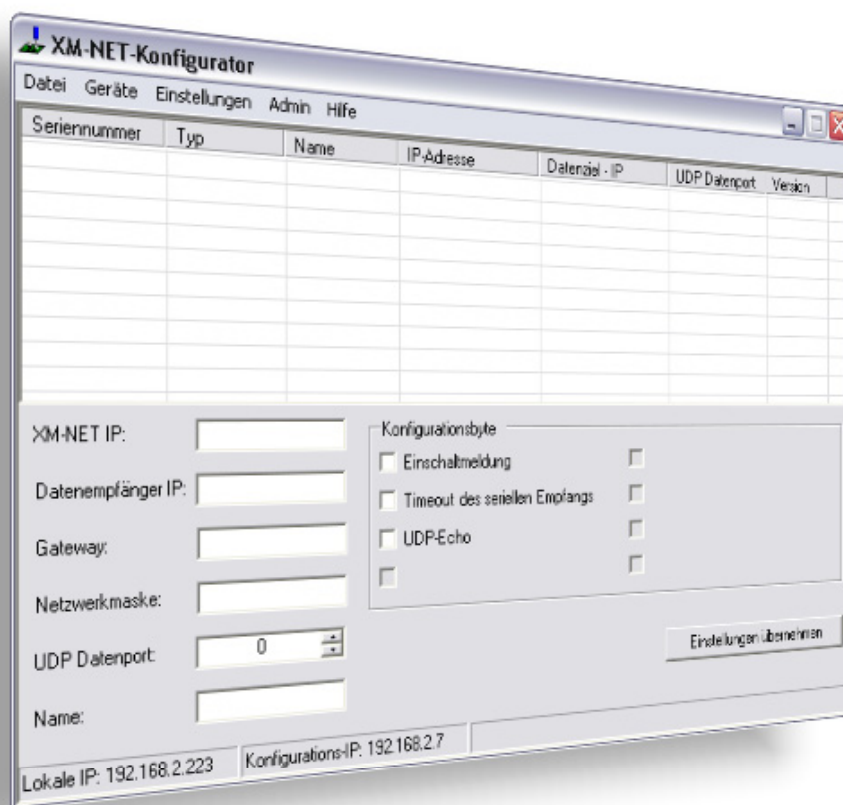


## Handbuch

# XM-NET-Konfigurator



**DE**

### ***Achtung ! Unbedingt lesen !***

Lesen Sie diese Gebrauchsanweisung sorgfältig durch. Bei Schäden, die durch Nichtbeachtung der Gebrauchsanweisung entstehen, erlischt der Gewährleistungsanspruch. Für Folgeschäden, die daraus resultieren übernehmen wir keine Haftung.

## Inhalt

Einführung.....	2
Gewährleistung.....	2
Systemvoraussetzungen.....	2
Installation.....	3
Funktionsbeschreibung.....	3
Bedienungsanleitung.....	3
Erster Start.....	3
Hauptmenü.....	4
Listenansicht.....	4
Konfigurationsfelder.....	4
Bekannte Bugs.....	5

## Einführung

Bei Fragen erhalten Sie auf unserer Internetseite [www.bue.de](http://www.bue.de) weitere Hinweise, Tipps oder aktualisierte Handbücher.



Dieses Symbol weist auf wichtige, zu beachtende Hinweise hin.

## Gewährleistung

- *Wir übernehmen weder eine Gewähr noch irgendeine Haftung für Schäden oder Folgeschäden im Zusammenhang mit diesem Produkt.*
- *Kosten für die An- und Rücklieferung trägt der Kunde, einschließlich aller Zusatzkosten, wie z.B. Kosten für den Ein- und Ausbau, sowie eventuelle Folgekosten, die durch den Ausfall des Produkts entstehen.*
- *Weitergehende Ansprüche sind ausgeschlossen.*

## Systemvoraussetzungen

Zur Installation des XM-NET-Konfigurator gelten folgende Mindestvoraussetzungen :

- Prozessor der Pentium-Klasse mit 90 MHz
- Monitor mit einer Mindestauflösung von 800 x 600 mit 256 Farben
- 32 MB Arbeitsspeicher (RAM), 96 MB empfohlen
- Ethernet Netzwerk
- CD-Laufwerk
- 111 MB freier Festplattenspeicher auf dem Systemlaufwerk, 145 MB freier Festplattenspeicher auf dem Installationslaufwerk (für .NET Framework)
- Betriebssystem MS Windows 2000, Windows 98, Windows ME, Windows Server 2003, Windows XP oder NT 4.0 mit Service Pack 6a
- Microsoft Internet Explorer 5.01 oder besser

## Installation

Bitte verfahren Sie bei der Installation in folgenden Schritten:

1. Stellen Sie fest, ob das Microsoft .NET Framework 1.1 (oder neuer) installiert ist. Falls ja, führen Sie die Installation ab Schritt 4 fort. Wenn das .NET Framework noch nicht installiert ist, können Sie dies wie folgt nachholen.
2. Starten Sie das Installationsprogramm „DOTNETFX.EXE“ aus dem Verzeichnis „DOTNETFRAMEWORK“. Folgen Sie den Installationsanweisungen.
3. Nachdem das .NET Framework installiert ist, starten Sie das Programm „LANGPACK.EXE“ ebenfalls aus dem Verzeichnis „DOTNETFRAMEWORK“ um das Sprachpaket zu installieren.
4. Starten Sie das Installationsprogramm „Setup.exe“ aus dem Verzeichnis „XM-NET-Konfigurator\_Setup“ und folgen Sie den Installationsanweisungen.

## Funktionsbeschreibung

Das Programm XM-NET-Konfigurator soll die Konfiguration des XM-NET-A vereinfachen. Sie können mit dieser Software bequem die verschiedenen Parameter der Netzwerk-erweiterungsmodule ändern.

## Bedienungsanleitung



In den folgenden Abschnitten wird die Bedienung des XM-NET-Konfigurator erklärt. Bitte lesen Sie vor der ersten Benutzung des Programms den Abschnitt A „Erster Start“.

### A

#### *Erster Start*

Die erste Benutzung des Programms unterscheidet sich von den nachfolgenden dadurch, dass noch keine Konfigurations-IP eingestellt ist.

Außer der Abfrage der Konfiguration und dem setzen der IP akzeptiert das XM-NET nur Befehle die „persönlich“ an das Gerät adressiert sind. Da aber die IP-Adresse des XM-NET i.d.R. nicht im gleichen Netzwerk wie der Rechner mit dem XM-NET-Konfigurator liegt oder liegen soll, ist es erforderlich das XM-NET für die Konfiguration temporär in das Netzwerk des „Konfigurationsrechners“ zu holen. Für diesen Zweck wird eine Konfigurations-IP mit den folgenden Eigenschaften benötigt:

- Die Konfigurations-IP liegt im gleichen Netzwerk (bzgl. der Netzwerkmaske) wie der Rechner mit dem XM-NET-Konfigurator.
- Die Konfigurations-IP wird von keinem anderen Gerät im lokalen Netzwerk benutzt.



Wenn Sie das XM-NET nicht in ihrem privaten Netzwerk betreiben und nicht selbst der Netzwerkadministrator des betreffenden Netzwerks sind, ist es ggf. notwendig den zuständigen Netzwerkadministrator vor der Inbetriebnahme neuer Netzwerkgeräte in Kenntnis zu setzen.

**Beispiel:**

Zwei XM-NET-A sollen in dem Klasse C Netzwerk 192.168.10.0 (Netzwerkmaske 255.255.255.0) betrieben werden. Die beiden Geräte sollen die IP-Adressen 192.168.10.12 und 192.168.10.13 erhalten. Der Rechner mit dem XM-NET-Konfigurator liegt in dem Netzwerk 192.168.5.0. Die Konfigurations-IP soll 192.168.5.10 lauten.

Für die Konfiguration dürfen die XM-NET-A und der Rechner mit dem XM-NET-Konfigurator (Konfigurationsrechner) nicht durch einen Router (oder Gateway) getrennt sein damit Broadcast-Nachrichten vom Konfigurationsrechner am XM-NET-A ankommen. Die einfachste Möglichkeit ist, die zu konfigurierenden Geräte und den Konfigurationsrechner am gleichen HUB / Switch anzuschließen.

Nach dem ersten Start des XM-NET-Konfigurator wird zuerst die Konfigurations-IP eingestellt und dann nach den angeschlossenen Geräten gesucht. In der Liste der gefundenen Geräte ist jeweils das einzustellende Gerät auszuwählen und wie gewünscht zu konfigurieren.

**B**

**Hauptmenü**

Menüeintrag	Funktion
Datei\Beenden	Beenden des Programms.
Geräte\Suchen	Die Netzwerkmodule werden veranlasst ihre Konfiguration zu senden. Die gefundenen Geräte werden in der Liste eingetragen.
Einstellungen\Konfigurations-IP	Öffnet den Dialog zur Eingabe der weiter oben genannten Konfigurations-IP.
Hilfe\Info	Zeigt die Version des XM-NET-Konfigurator an.
Hilfe\Handbuch	Zeigt dieses Handbuch an.

**C**

**Listenansicht**

In der Listenansicht werden die gefundenen Geräte angezeigt und können zur Konfiguration ausgewählt werden. Das Suchen der Netzwerkmodule kann alternativ zum Menüeintrag Geräte\Suchen auch über das Kontextmenü der Listenansicht veranlasst werden.

**D**

**Konfigurationsfelder**

Die Konfigurationsfelder sind unter der Listenansicht angeordnet und dienen dazu die aktuellen Einstellungen anzuzeigen oder zu ändern. Sie werden nur dann aktiv, wenn ein Gerät in der Listenansicht ausgewählt ist.

Um geänderte Einstellungen zu übernehmen, muss die „Einstellungen übernehmen“ – Schaltfläche betätigt werden. Nicht übernommene Einstellungen gehen bei der Auswahl eines anderen Gerätes verloren.

Nach dem Übernehmen von Einstellungen werden alle Einträge aus der Listenansicht entfernt und die Netzwerkmodule neu gesucht.

## Bekannte Bugs

### **Geräte werden nicht oder unvollständig gefunden.**

Alle erreichbaren Geräte erhalten die Aufforderung die Konfiguration an den Konfigurationsrechner zu senden. Dies kann je nach Lage im Netzwerk sogar gleichzeitig geschehen. Es kann vorkommen, dass zwei oder mehr Geräte synchron versuchen das Netzwerk für sich zu beanspruchen. In diesem Fall können Pakete verloren gehen.

Durch einen erneuten Suchvorgang kann das Problem bereits behoben sein. Es kann auch helfen, ein XM-NET neu zu starten (Aus/Ein – schalten).